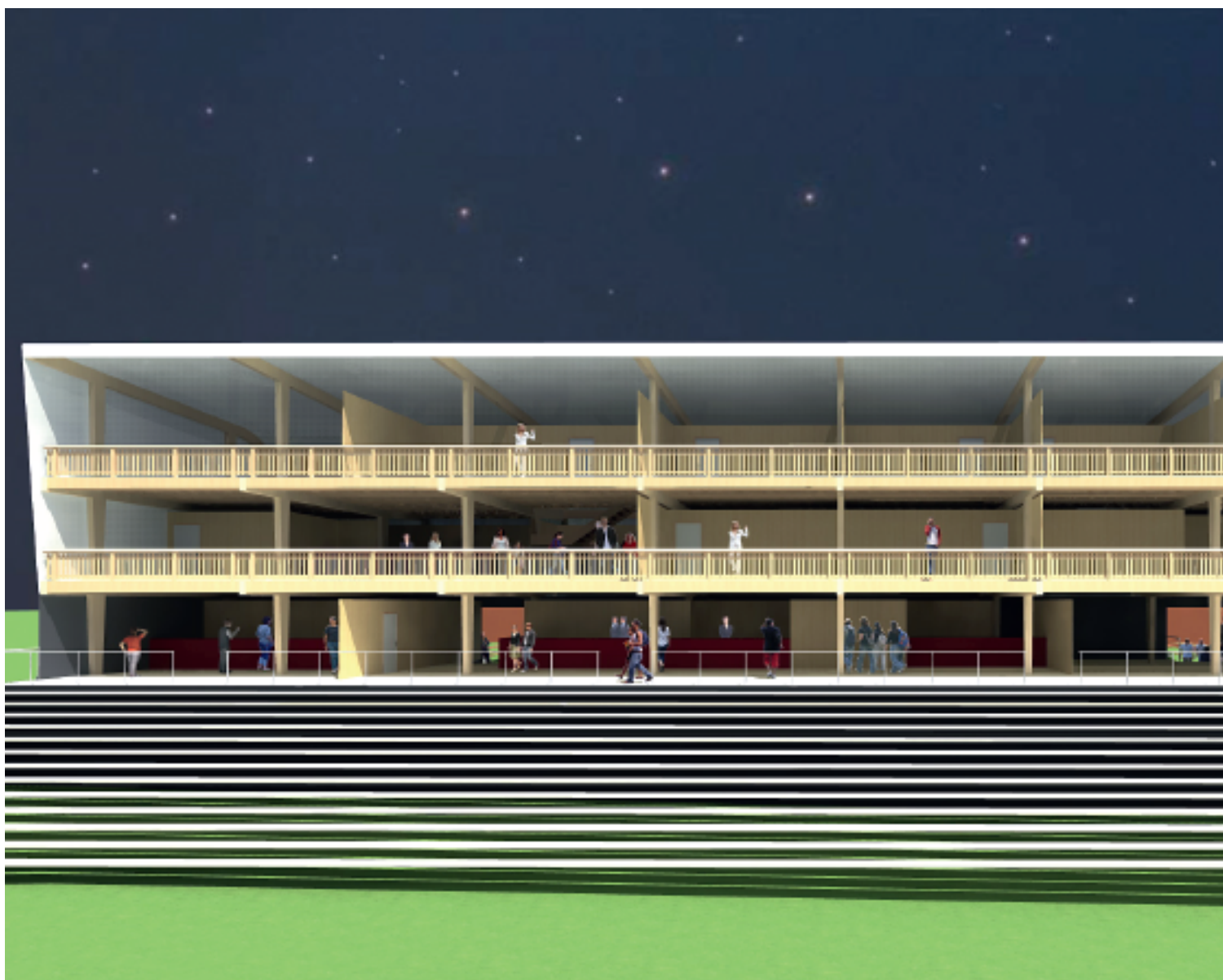




UNE TERRASSE ALLURE DURABLE

# Paléo festival touche du bois

Malgré son succès phénoménal et les soirées entièrement louées en quelques heures qu'on lui connaît, le Paléo festival doit toujours continuer à séduire son public en améliorant ses conditions d'accueil. Cette année c'est la Terrasse qui se transforme, le festival touche du bois.



**A** lors qu'en face de la grande scène c'était jusque-là une structure de métal qui abritait les bars ainsi qu'un millier de places assises, pour la prochaine édition de Paléo, du 21 au 26 juillet prochain, c'est une structure en bois qui la remplacera au même endroit, dans un volume augmenté de 20%. Le contrat qui liait Paléo au loueur de cette fameuse «terrasse» arrivait en effet à son terme et Paléo a choisi, pour des raisons écologiques autant qu'économiques, de lancer un concours pour repenser ce bâtiment. Loin de se contenter des structures tubulaires existantes, le festival a voulu imaginer un bâtiment «fait maison». Très peu effrayé par son caractère éphémère, il est allé jusqu'à l'imaginer en bois, démontable donc et remontable d'années en années. C'est ainsi que les festivaliers verront dorénavant s'élever cette struc-

ture de trois niveaux, soit 11 m de haut, 49 m de long sur 12 m de large. Déjà primé à différentes reprises pour son engagement écologique, le festival a vu là le moyen de s'afficher encore plus comme un festival vert et engagé.

Du bois pour une construction éphémère de si grandes dimensions, c'est une première en Suisse en dehors d'Expo.02 – dont Daniel Rossellat, directeur du festival, fut incidemment un des grands artisans de la partie culturelle. Ce ne sont pas moins de sept entreprises spécialisées qui ont participé à la mise au concours, sur la base des critères définis par le maître d'ouvrage en collaboration avec le Cedotec, office romand de Lignum. Au final, l'entreprise JPF construction SA a décroché le mandat pour la qualité architecturale du projet et pour avoir proposé un étage supplémentaire tout en réduisant l'emprise le sol.

### **Un bâtiment dans une ville éphémère**

Dans les bureaux de Paléo, Lionel Chabot, architecte paysagiste étudiant en urbanisme et chef de projet, raconte: «Paléo est une superbe ville éphémère. C'est pour moi une expérience unique de pouvoir coupler l'univers théorique de l'université et l'aspect très concret d'un tel chantier avec ses échéances et ses contraintes.» Ayant déjà participé à deux autres projets au sein du festival en tant qu'architecte de paysages, dont «La Forêt timide» (voir *Bâtir* 9 septembre 2007), il a saisi l'opportunité de continuer à travailler pour le festival en ayant la responsabilité des projets dits «spéciaux».

### **Astuces de montage pour des délais extrêmement courts**

«En termes de confort, la nouvelle Terrasse offrira un standing proche des prestations d'un bâtiment en dur, le



bois donnant d'abord un aspect chaud et naturel», explique-t-il. Devant abriter stands, bars et espaces de réception, l'ensemble est complexe. Avec les mêmes sources d'énergie, les mêmes arrivées d'eau, les mêmes départs d'eaux usées que n'importe quelle construction ordinaire. Le cahier des charges exigeait surtout un système de mise en place et d'enlèvement particulièrement rapide. Soit deux semaines de montage et sept jours pour le démontage. Pour six jours d'exploitation seulement...

### Technique pour des temps records

Autre performance: la structure sera montée par six personnes seulement, grâce à des éléments préfabriqués et à un système d'assemblage selon des modules qui s'emboîtent les uns dans les autres. Neuf fermes cintrées en arc

Pour remplacer l'ancienne terrasse, située au cœur du festival, les concepteurs ont voulu un élément emblématique avec une forte identité. Pour ne pas être comparable et servir ainsi de point de repère aux festivaliers, à l'image du forum. Les formes rondes et douces apporteront un sentiment apaisant au public de la grande scène.

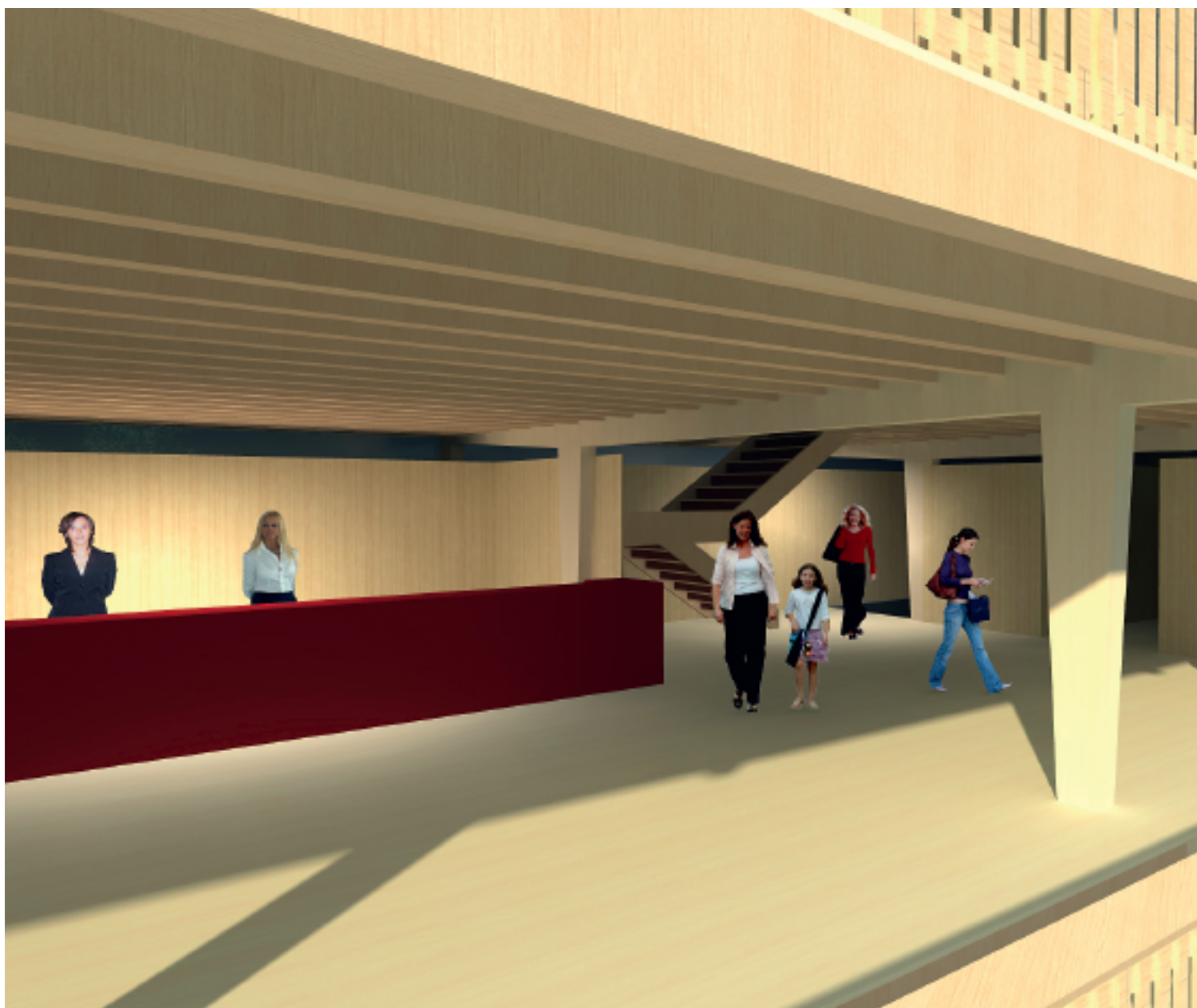
## La terrasse avant / après

### Avant

**Matériaux principaux:** acier + bâches  
**Nombre de niveaux:** deux, dont un réservé aux sponsors et partenaires  
**Hauteur:** 8 mètres  
**Surface utile totale:** 1500 m<sup>2</sup>  
**Emprise au sol:** 1400 m<sup>2</sup>  
**Gradins:** 1000 places assises environ

### Après

**Matériaux principaux:** bois + bâches  
**Nombre de niveaux:** trois, dont un réservé aux sponsors et partenaires  
**Hauteur:** 10 mètres  
**Surface utile totale:** 1820 m<sup>2</sup>  
**Emprise au sol:** 1050 m<sup>2</sup>  
**Gradins:** 930 places assises environ



Le bois conférera à l'ensemble du bâtiment un aspect très chaleureux et naturel. En termes de qualité d'usage, le confort y sera plus élevé qu'auparavant. L'utilisation du bois pour une construction éphémère de si grandes dimensions en bois est une première en Suisse en dehors d'Expo.02.



de cercle et huit entre-axes de 6,10 m constituent les éléments structurels de base de la construction. Le nombre de poutres porteuses a été réduit au minimum pour permettre une occupation et une visibilité idéales dans l'espace. Jacques Pasquier, directeur de JPF, explique: «Dès le début du projet, ce sont les contraintes du bois et de la toile qui nous ont imposé la forme de l'objet. L'ensemble sera revêtu d'une toile, de même type que celles des chalets. C'est une expérience déjà acquise pour nous, dans le domaine agricole par exemple. A Fribourg, nous avons réalisé une ferme avec une structure entièrement en bois revêtu d'une toile identique. Sa légèreté est idéale pour des structures porteuses en bois et de plus, elles coulissent dans des profils assemblés en des temps records.» Un type de construction qui apparaît de plus en plus souvent dans les constructions de tous les jours; au Canada notamment.

## Fonctionnalité d'un système modulaire

«Malgré une forme très expressive, le système de montage est très rationnel», souligne Jacques Pasquier. Le système modulaire, avec des trames précises, permet d'emboîter très rapidement le plancher dans les éléments des fermes. Seulement deux semaines de montage donc pour les 1700 m<sup>2</sup> de poutres et de planchers préfabriqués. Les planchers en panneaux OSB, tous identiques, mesurent 6,10 par 2,5 m. Les escaliers droits en bois correspondent également aux trames de l'ouvrage. Au final, il n'y a quasiment pas d'acier. Uniquement les éléments de fixation qui seront invisibles car ils sont réalisés avec le système Ferwood qui consiste à relier deux bois au moyen d'une tige de métal enrobée de colle, système breveté par Ducret-Orges SA.

## Statiques et emprise minimale sur le terrain

S'il fallait que l'objet soit rapidement monté et encore plus rapidement démonté, il devait en plus avoir un minimum d'impact sur le sol. Les constructeurs sont arrivés à limiter le nombre de piliers pour n'en avoir que deux par travée. Autrement dit, pour cet ouvrage, il y a dix-huit piliers porteurs.

Les fermes cintrées seront préfabriquées en trois parties et assemblées sur

le terrain. La durée de vie de cette structure sur le terrain du festival est prévue pour huit ans. Habitué à conclure les contrats sur trois voir cinq ans, le festival a dû ici le prolonger pour rendre le bois concurrentiel avec une structure métallique équivalente. Le bois risque-t-il de bouger en huit ans? «Non, pas vraiment, car c'est du bois collé et stable. Stocké chez nous à l'abri des intempéries et à un taux d'humidité de 12-13%, il ne bougera pas», assure Jean-Claude Pompini, responsable charpente chez JPF. A relever que c'est aussi l'évolution dans les constructions en bois qui a permis cette nouvelle réalisation... Il y a dix ans seulement, elle n'aurait pas pu être envisagée; elle aurait coûté beaucoup trop cher...

## Une douceur énergétique

Située exactement au centre, en face de la scène mais à bonne distance quand même, la nouvelle Terrasse sera visible de partout. Au plan de l'utilisation, le rez-de-chaussée abritera trois bars et un stand commercial. Un bar supplémentaire prendra place au premier où seront aménagés trois espaces de réception tandis qu'au deuxième étage, les sponsors permanents se partageront sept espaces.

Elle a été conçue, au plan de l'aspect, comme un élément emblématique au cœur du festival. Objet brut, entièrement tourné sur la scène, ce bâtiment présentera donc un dos arrondi, «doux à regarder». Sa forme pure devrait, selon ses concepteurs, «apaiser, calmer le lieu». Et donner, par la courbe, «une certaine souplesse». Une présence forte donc mais qui ne devrait pas dénaturer l'espace...

SOPHIE KELLENBERGER

## LES INTERVENANTS

### Maître de l'ouvrage

Paléo festival de Nyon

### Conception et réalisation

JPF construction, Bulle

### Charpente bois lamellé-collé

Ducret-Orges SA, Orges

### Toile

HP Gasser AG Membranbau, Lungern

### Gradins

Roth échafaudages

### Concept lumière éclairage structure

Romande Energie