

INSTITUT FLORIMONT

SALLES MULTISPORTS

Lancy - GE

Maitre de l'ouvrage

Association
 "La Florimontaine"
 c/o Institut Florimont
 Avenue du Petit-Lancy 37
 1213 Petit-Lancy

Architecte

atelier d'architecture
 Jacques Bugna SA
 Route de Malagnou 28
 Case postale 11
 1211 Genève 17

Ingénieur civil

ESM Ingénierie SA
 ingénieurs civils EPF-SIA
 Rue Viollier 8
 1207 Genève

Ingénieur bois

Charpente Concept SA
 Route de Saint-Julien 288 Bis
 1258 Perly

Bureaux techniques

Chauffage-Ventilation:
 Conti & Associés Ingénieurs SA
 Quai de Versoix 17
 1290 Versoix

Sanitaire:

Schumacher Ingénierie SA
 Rue de Chantepoulet 13
 1201 Genève

Electricité:

Scherler SA
 Ingénieurs-conseils
 Chemin du Champ-d'Anier 19
 1209 Genève

Acoustique:

Architecture et Acoustique SA
 Quai Ernest-Ansermet 40
 1205 Genève



SITUATION / PROGRAMME

Réorganisation du Campus. Situé dans un environnement calme, proche du centre de Genève, l'Institut Florimont est une des plus grandes écoles privées de la place.

Fondé en 1905 par la Congrégation des Missionnaires de Saint-François de Sales, l'Institut se définit comme une école privée catholique, ouverte à des élèves de toute confession, une école de la vie qui dispense un enseignement complet du jardin d'enfants aux portes de l'Université. En 2010, l'école accueille plus de 1'200 élèves.

Lauréat, en 2005, d'un concours d'architecture sur invitation, le projet intègre au cœur de l'école, une salle multisports divisible en deux et une salle de gymnastique dédiée principalement à l'escrime et au judo.

Dans la perspective d'une réorganisation générale du campus, les aménagements extérieurs ont été entièrement repensés. Les salles multisports ont pu être créées grâce à un don de la Fondation Hans Wilsdorf, qui soutient des projets d'utilité publique, notamment en faveur des enfants.



Coordonnées

Avenue du Petit-Lancy 37
 1212 Lancy

Conception 2008

Réalisation 2010

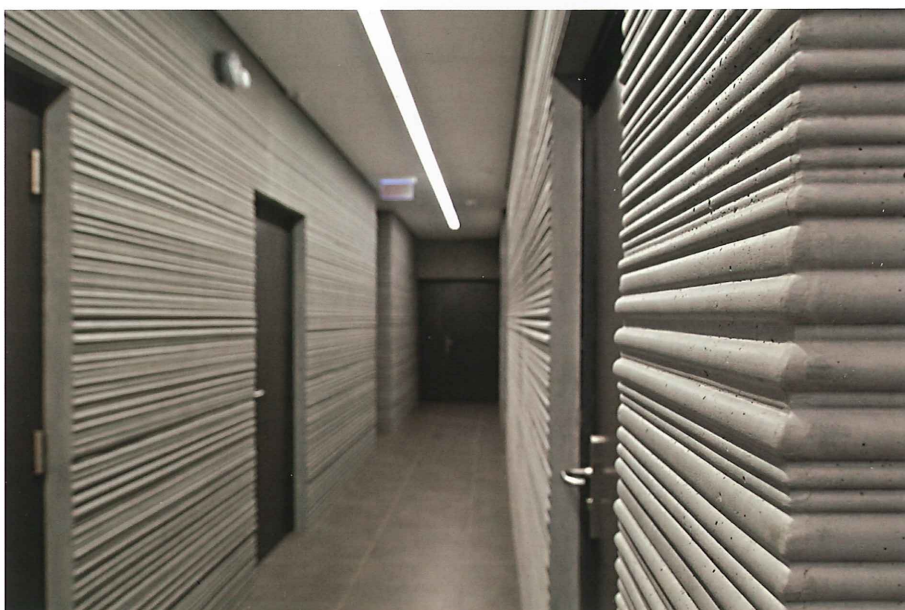


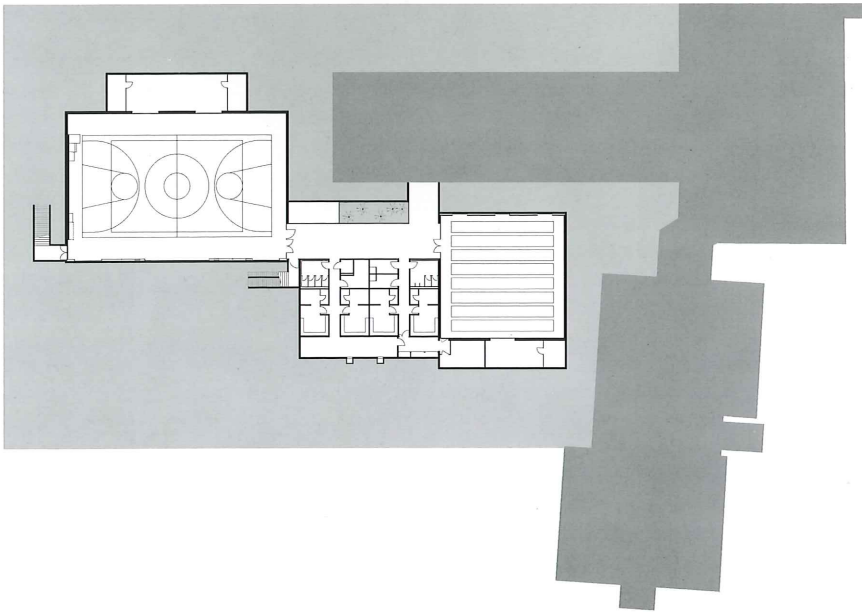
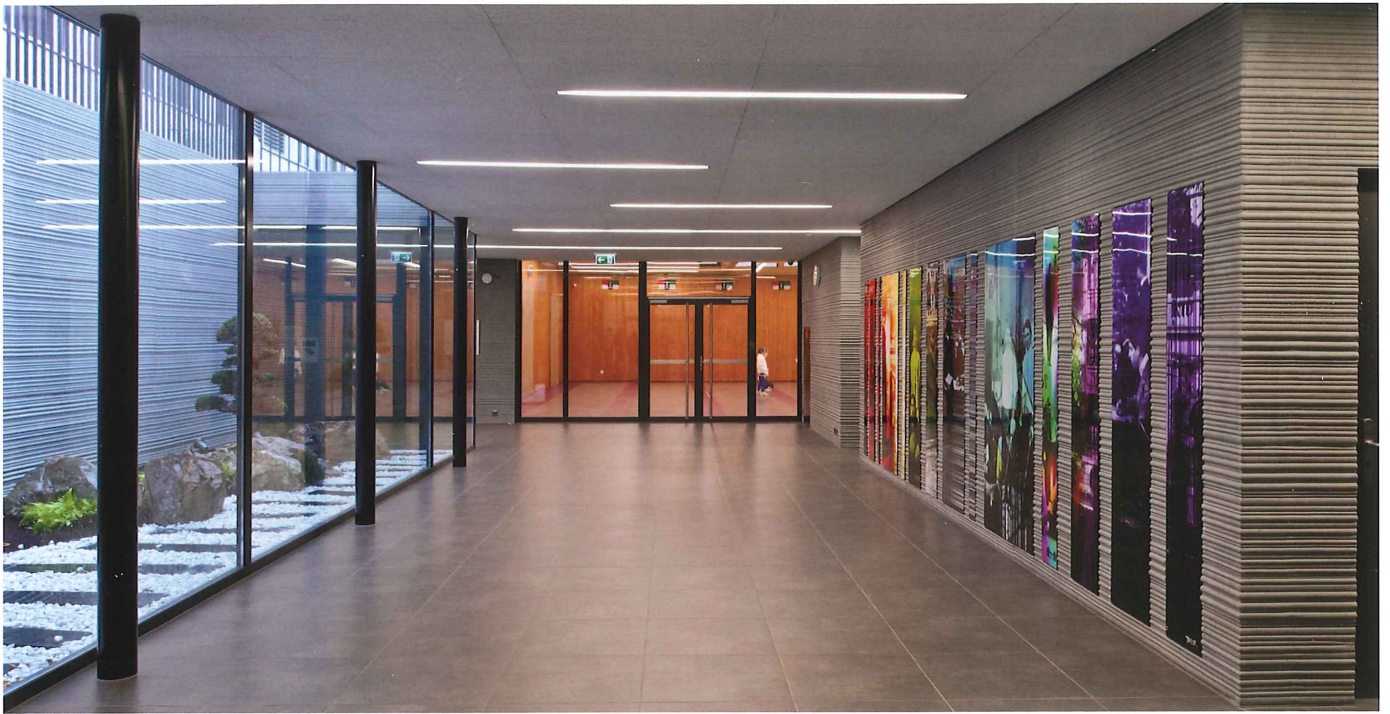
PROJET

Construction 100% bois et impact minimal.

L'intervention architecturale de ce projet cherche à avoir un impact minimum sur le lieu. Ainsi, seuls les volumes des deux salles semi-enterrées émergent, de manière à laisser la part belle aux aménagements extérieurs tels que des préaux, aux cheminements et aux toitures végétalisées. L'essentiel est ainsi réalisé en souterrain, notamment pour la liaison, et laisse émerger les volumes nobles et légers des salles de gymnastique. On perçoit ainsi le cadre de bois comme une "table posée" sur le campus.

Les deux façades principales de la grande salle sont entièrement vitrées; ainsi, selon les besoins, elle peut être scindée en deux par une paroi mobile. La façade Sud est protégée par un store empêchant l'éblouissement et la surchauffe de la salle. La charpente en bois est ici cachée par un faux-plafond reprenant le même lambris ajouré que les parois, donnant un côté chaleureux à l'ensemble.

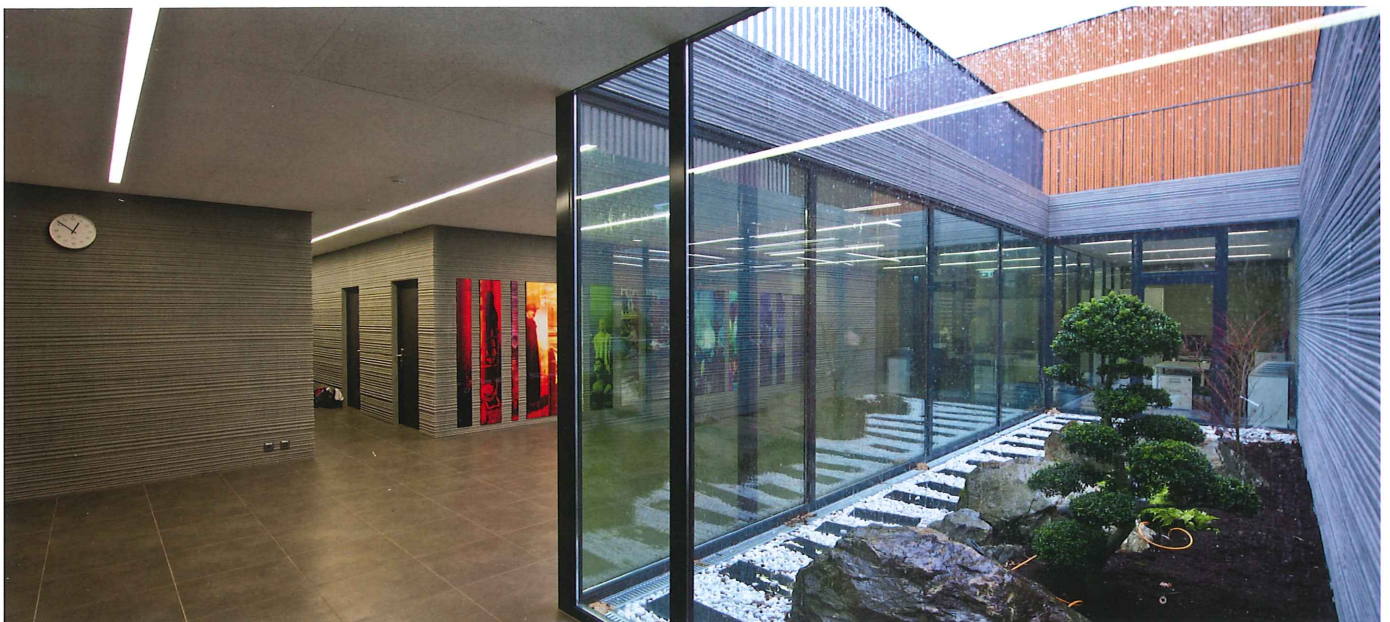


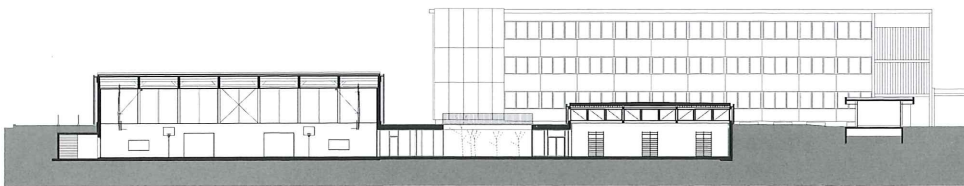


A contrario, dans la petite salle, qui forme tout de même la plus grande salle d'escrime de Suisse, la structure porteuse est apparente et l'éclairage naturel y est garanti par une large frise lumineuse translucide, protégée par un bardage ajouré jouant le rôle de brise-soleil, elle bénéficie d'une lumière agréablement filtrée. Les quatre faces identiques, revêtues de bois, offrent une ambiance calme, propice à la concentration nécessaire aux arts martiaux qui y sont pratiqués.

L'accès à l'ensemble se fait par un grand hall de liaison à l'existant, qui bénéficie d'une lumière naturelle apportée par un généreux patio aménagé en jardin japonais. En face, une oeuvre colorée de l'artiste Taylor égaye cet espace, en contraste au béton texturé et neutre employé dans les circulations.

Enfin, le bardage bois utilisé tant à l'intérieur qu'à l'extérieur des salles donne une unité et une cohérence à l'ensemble.





Photos

Choix des couleurs et des matériaux pour une intégration tout en légèreté dans le contexte existant.

CARACTÉRISTIQUES

Surface brute de planchers :	1'550 m ²
Volume SIA :	12'800 m ³
Coût total (CHF) :	7'800'000.-

entreprises adjudicataires et fournisseurs

liste non exhaustive

Terrassements

PIASIO Jean SA
1228 Plan-les-Ouates

Maçonnerie béton armé

BELLONI SA
1227 Carouge

Echafaudages

IMPLENIA CONSTRUCTION SA
1213 Onex

Charpente bois

JPF Constructions SA
1630 Bulle

Fenêtres et stores en métal

RAMELET SA
1000 Lausanne

Bardage extérieur en bois

TROLLIET A. Sàrl
1227 Carouge

Ferblanterie-couverture

RUTSCH Hubert
1228 Plan-les-Ouates

Installations électriques

SEDELEC SA
1227 Carouge

Chauffage

BOSSON et PILLET SA
1213 Petit-Lancy

Ventilation

THIEBAUD+PERRITAZ SA
1233 Bernex

Installations sanitaires

PFISTER & ANDREINA SA - RUTSCH Hubert
1211 Genève 25

Serrurerie

MAGNIN PAROISSE SA
1226 Thônex

Menuiseries

Daniel FOURNIER SA, Interior concepts
1217 Meyrin

Menuiseries intérieures

NORBA SA
1227 Acacias

Système de verrouillage

LIARDET Yves SA
1228 Plan-les-Ouates

Chapes

BALZAN et IMMER SA
1234 Vessy

Revêtement de sols, murs

POLYFLOR sols sans joints SA
1218 Grand-Saconnex

Sols en matières synthétiques

PACCAUD Sàrl
1031 Mex

Carrelages faïences

LAMOIR Jean SA
1227 Acacias

Faux-plafonds

KTS-DECORATIONS
1213 Petit-Lancy

Peintures extérieures et intérieures

CONA Michel SA
1201 Genève

Nettoyage de chantier

URGENS
1213 Petit-Lancy

Lustrerie

REGENT Appareils d'éclairage SA
1052 Le Mont-sur-Lausanne

ZUMTOBEL Lumière SA

1032 Romanel-sur-Lausanne

APROTEC SA

1227 Carouge

Equipement de sport

ALLSTAR Fecht-Center
D-72770 Reutlingen

PYRAMIDE

F-91071 Bondoufle Cedex

SOEMAT SA

1206 Genève