

**Maître de l'ouvrage**

Etat de Genève  
Département des constructions  
et des technologies  
de l'information (DCTI)  
Rue David-Dufour 5  
1205 Genève

pour le Département  
de l'instruction publique,  
de la culture et du sport (DIP)

**Architectes**

Baillif-Loponte & Associés SA  
Clos de la Fonderie 3  
1227 Carouge

Collaborateurs:  
Roger Loponte  
Jacques Pochon  
Laura Mechkat

**Ingénieurs civils**

Ingeni SA Genève  
Ingénierie civile  
Rue du Pont-Neuf 12  
1227 Carouge

ESM Ingénierie SA  
Rue Viollier 8  
1207 Genève

**Bureaux techniques**

Sanitaire:  
Schumacher Ingénierie SA  
Rue de Chantepoulet 13  
1201 Genève

Electricité:  
Amstein + Walthert Genève SA  
Rue Pécolat 1  
1201 Genève

Façades:  
BCS SA  
Rue des Draizes 3  
2000 Neuchâtel

Coordonnateur sécurité:  
Orqual SA  
Rue du Tir-au-Canon 4  
1227 Carouge

Gestion déchets:  
Ecoservices SA  
Rue de Veyrier 9Bis  
1227 Carouge

**Géomètres**

Buffet Boymond  
Route des Acacias 18  
1227 Les Acacias

**Coordonnées**

Chemin Eugène-Rigot 3  
1202 Genève

**Conception**

Etude 1995  
Projet définitif 2002

Réalisation 2006 - 2009

# COLLÈGE SISMONDI

**RECONSTRUCTION**

Genève - GE



## HISTORIQUE / SITUATION

**Quartier des Institutions Internationales.** Construits en 1955 les pavillons du collège Sismondi se voulaient, à cette époque, provisoires.

Implantés sur la propriété de la "Campagne Rigot" ils devaient recevoir les élèves du Nord genevois en attendant l'édification prochaine d'un bâtiment en dur. Ils seront pourtant utilisés jusqu'en 2012, date à laquelle le nouveau collège sera complètement opérationnel. Au fil des ans les pavillons s'étaient passablement dégradés et la nécessité d'assurer

la continuité de l'enseignement au collège Sismondi, dans le quartier des Nations, a déterminé le nouveau projet, organisé en deux phases de construction.

Comme le collège se situe sur une parcelle qu'il partageait avec le Club International de Tennis (CIT), les courts ont dû préalablement être déplacés sur un terrain mis à disposition par l'ONU, dans une large proportion, aux frais de l'Etat de Genève.





## PROGRAMME

### Construction scolaire et développement durable.

Le collège comptait 650 élèves à la rentrée 2007, et à la fin de la deuxième étape de construction, prévue en 2012, sa capacité sera portée à 850 élèves. Les deux phases de travaux s'inscrivent dans une planification qui s'étend de mars 2007 à fin 2009, respectivement, de février 2010 à février 2012.

Conçu pour répondre aux normes d'enseignement les plus actuelles, les 8'595 m<sup>2</sup> du programme comprennent 33 salles de classe dédiées aux disciplines scolaires principales, 32 salles de classes spéciales (multimédia, sciences et arts), 3 salles de sport, une médiathèque, une aula de 350 places, un réfectoire, et des bureaux destinés principalement à l'administration.

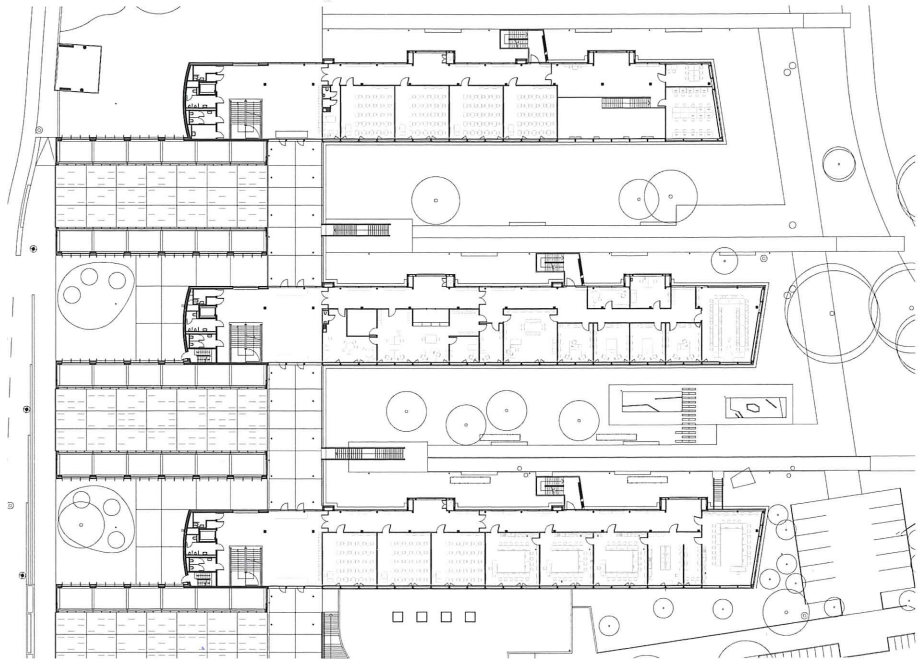
La conception et la construction intègrent la notion de développement durable, notamment en termes d'aménagements. Cette volonté se traduit par une organisation des lieux qui favorise l'accès et l'usage public du parc de la "Campagne Rigot", le site étant par ailleurs particulièrement bien desservi par des cheminements piétonniers et les transports publics.



## PROJET

**Concept unique et solutions novatrices.** Le projet détermine un vaste hall qui dessert trois ailes développées "en peigne", dédiées aux activités d'enseignement, les salles d'éducation physique trouvant place au sous-sol de l'espace déterminé entre chaque aile. L'implantation des volumes et leur géométrie permettent de préserver les dégagements et les échappées visuelles sur la campagne Rigot. Une série d'embranchements extérieurs facilitent le rattrapage du niveau des toitures-terrasses des salles de gymnastique, à partir de l'avenue de France.

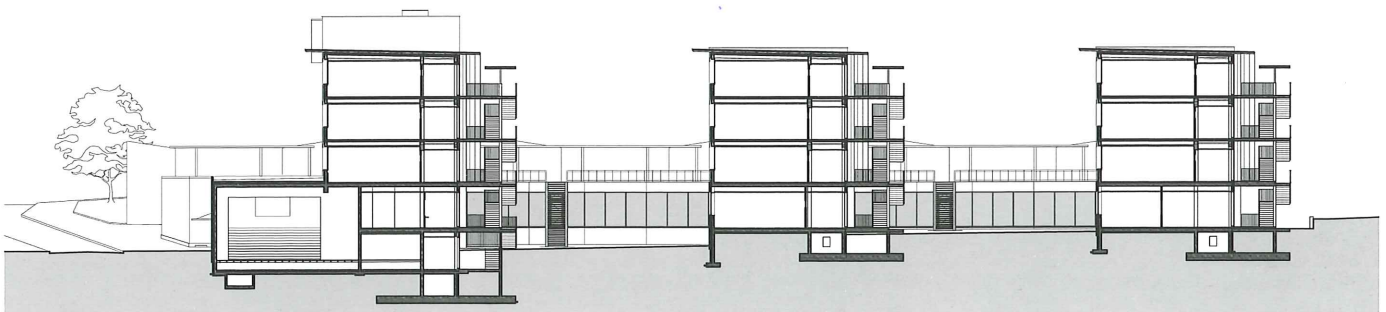
L'enveloppe hors terre du bâtiment, en réponse aux conditions du programme, présente une structure en bois indigène et les composants des matériaux de construction sont recyclables, les solvants notamment étant proscrits. Une partie des toitures est végétalisée et leur conception permettra d'y installer, le cas échéant, des panneaux photovoltaïques.







Photos: Donnant sur le parc de la "Campagne Rigot" les salles de classes bénéficient de grandes ouvertures et d'un environnement végétal peu commun dans un site urbain.



Validé par le Service Cantonal de l'Energie, le concept énergétique du collège fait appel à des techniques économes, l'utilisation de l'aération naturelle étant plus particulièrement préférée à un système mécanique; de même la gestion de l'éclairage est optimisée pour mettre à profit un apport maximal de lumière naturelle.

Alimentée au gaz naturel, la centrale de chauffe est prévue transformable pour permettre son raccordement

ultérieur au réseau de chauffage à distance, par la centrale du Siège de la Société Merck Serono. Cette installation de production d'énergie renouvelable et non polluante, sise dans le quartier de Sécheron, produit de l'énergie thermique à partir de pompes à chaleur utilisant l'eau pompée au lac.

Le même dispositif est également destiné à alimenter la Maison de la Paix dont la construction est prévue au

voisinage du collège Sismondi. La rétention naturelle de l'eau de pluie par le biais des surfaces non étanches des aménagements extérieurs permet d'alimenter un étang didactique, quant aux eaux de toitures, récupérées, elles sont utilisées pour couvrir le 60% des besoins en eau sanitaire du complexe scolaire.





#### CARACTÉRISTIQUES

Surface utile :	8'595 m <sup>2</sup>
Surface brute de plancher :	17'780 m <sup>2</sup>
VOLUME SIA :	87'100 m <sup>3</sup>
Coût total (crédit voté) étages 1 et 2 (TTC) :	73'215'000.-
Coût m <sup>3</sup> SIA (CF2) :	503.-



## entreprises adjudicataires et fournisseurs

### Démolition

**MICHEL R. SA**  
1242 Satigny

### Eclairage de sécurité et de secours

**APROTEC SA**  
1227 Carouge

### Terrassement Travaux spéciaux

**IMPLENIA Construction SA**  
1213 Onex

### Canaux d'allèges

**LOGOTEM SA**  
1219 Aire

### Echafaudages

**VON RO Echafaudages SA Lancy**  
1227 Carouge GE

### Système de verrouillage Serrurerie

**Jean MUSINA SA**  
1201 Genève

### Maçonnerie - Béton armé Gros-oeuvre

Consortium  
**IMPLENIA SA - RAMPINI SA**  
1213 Onex

### Chapes

**CHILLEMI et Cie SA**  
1205 Genève

### Charpente métallique

**ZWAHLEN & MAYR SA**  
1860 Aigle

### Carrelages et faïences

**DI CHIARA SA**  
1214 Vernier

### Charpente bois

**JPF Construction SA**  
1205 Genève

### Revêtement de sols sans joints

**POLYFLOR Sols sans Joints SA**  
1218 Le Grand-Saconnex

### Ferblanterie

**SCHNEIDER A. SA**  
1227 Carouge

### Sols sportifs

**REALSPORT Réalisations Sportives SA**  
1256 Troinex

### Façades et bardage bois

**PROGIN SA METAL**  
1630 Bulle

### Sols en linoléum et parquet

**REYMOND Décoration SA**  
1226 Thônex

### Stores en toiles intérieurs

**GEORJON SA**  
1207 Genève

### Installation de laboratoires

**WALDNER SA**  
1070 Puidoux

### Stores extérieurs

**GRIESSER SA**  
1228 Plan-les-Ouates

### Menuiserie intérieure Scène, Aula, Salle de sport Ameublement

**BEAUD Maurice Fils Constructions SA**  
charpente-menuiserie  
1669 Allbeuve

### Electricité

**ALPIQ InTec Romandie SA**  
1214 Vernier

### Portes intérieures en bois

**André STALDER SA**  
1217 Meyrin

### Installation électrique courant faible

Consortium  
**COELEC-COMETEL**  
1205 Genève

### Faux plafonds en fibre de bois et plafonds métalliques

**LAMBDA Technique d'isolation Sion SA**  
1950 Sion

### Eclairage, lustrerie

**ZUMTOBEL Lumière SA**  
1032 Romanel-sur-Lausanne

### Equipement de l'Aula Sièges fixes et mobiles

**B Plan SA**  
1219 Châtelaine

### Luminaires, éclairage

**EMCOM SA**  
1219 Châtelaine

### Gestion des déchets

**VEOLIA Propreté**  
SRS Swiss Recycling Services SA  
1214 Vernier

### Tableaux électriques TGBT et secondaires

**Ch. SCHAUH SA**  
1222 Vézenaz

### Aménagements extérieurs

**INDUNI & Cie SA**  
1213 Petit-Lancy

liste non exhaustive